

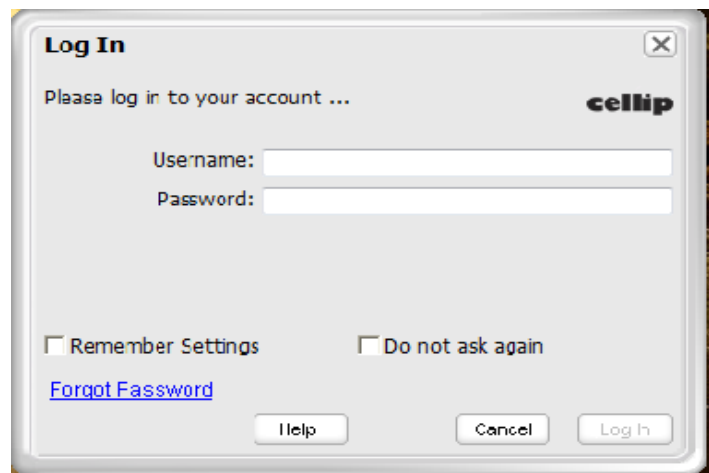
Softphone

Funktioner

Starta Cellip softphone

Beroende på vilka val av genvägar du gjorde vid installationen kan du starta din Cellip Softphone på olika sätt. Du kan alltid välja den i Startmenyn, under Alla program. Om du har lagt upp genväg eller snabbval kan du även starta den genom att klicka på dem.

När du startat din Cellip Softphone kommer det upp en ruta där du anger ditt telefonnummer i internationellt format som användarnamn (exempelvis 46855801000) och ditt VoIP-lösenord. Där kan du välja att klicka i Remember Settings för att låta din Cellip Softphone behålla dina användaruppgifter från gång till gång.



Logga in

Här loggar du in på ditt nummer t ex 0855801000, men med landskod och inledande nolla bottenen dvs 46855801000. Det vill säga samma som du loggar in med på webben. Detta nummer kommer nu automatiskt att läggas in men rätt inställningar i din Cellip Softphone.

Ringa med Cellip Softphone

Starta din Cellip softphone. Du kan slå numret på telefonens knappsats med musen och klicka på den gröna luren eller slå numret på tangentbordet och trycka på enter. Vid behov kan du justera volymen på mikrofonen med reglaget till vänster om knappsatsen och volymen det ljud du hör med reglaget till höger om knappsatsen. Är det första samtalet så hamnar det på Linje 1 och lampan vid knappen 1 precis under displayen lyser grönt. Man kan istället för att slå numret kopiera det och klistra in i displayen, markera och dra det eller dubbelklicka på en kontakt för att ringa upp.



Dolt nummer

Genom att logga in på Mina Sidor på vår hemsida och klicka i "Skyddat Nummer" kan du få dolt nummer, detta gör du alltså inte i telefonen.

Svara i Cellip Softphone

Om telefonen ligger överst bland de öppna programmen så trycker du på den gröna luren för att svara. Röd lur avslutar samtalet. Om något annat program ligger överst kommer det upp ett popup-fönster där du kan välja att svara eller ignorera samtalet. Du kan välja om du vill att

Cellip Softphone ska ligga ovanpå andra genom att bocka för Always on top of other applications i Options-menyn. Vid behov kan du justera volymen på mikrofonen med reglaget till vänster om knappsatsen och volymen det ljud du hör med reglaget till höger om knappsatsen.

Koppla ett samtal

Klicka på knappen XFER på telefonen under ett pågående samtal. Slå numret du vill koppla till och klicka på XFER igen. Även här kan du använda dig av dina kontakter efter att ha tryckt på xfer dra den kontakt du vill koppla till till softphonens display.

Återuppringning av senast slagna nummer

Klicka på REDIAL för att slå senast uppringda nummer igen.

Parkera ett samtal

Klicka på HOLD. Klicka på linjenumret för det parkerade samtalet när du vill aktivera det igen.

Spela in ett samtal

Klicka på RECORD när som helst under samtalet. Filen med din inspelning sparas i den mapp som är angiven på Recorded Calls Location i Options. Tänk på att inte göra sökvägen för lång, t.ex. är c:\users\användare som har dator\mapp1\mapp2\mapp3\mapp4\mapp5 en riktigt dålig idé - håll det kort. I sökvägen fungerar inte heller åäö. Det går inte att spela in om det finns specialtecken i sökvägen. Det gäller också andra skriftspråk, t ex kyrilliskt.

Mute

Trycker du in knappen Mute så stängs din mikrofon av, dvs den du samtalar med kan inte höra dig, däremot kan du fortfarande höra dem. När Mute är nertryckt så lyser lampan på knappen rött.

Speaker phone

Om du trycker ner knappen med texten Speaker Phone så aktiverar du högtalarfunktionen, dvs din dators högtalarsystem kommer att användas istället för ditt headset.

Konferenssamtal med Cellip softphone

Manuellt konferenssamtal (AC av, AA av)

Du kan skapa ett konferenssamtal antingen genom att ringa upp deltagarna eller genom att låta dem ringa upp dig. När du redan har ett eller flera aktiva samtal så lägger du till ytterligare genom att klicka på en ledig linje och ringa upp en ny deltagare eller genom att acceptera ett inkommande samtal. Klicka sedan på CONF för att starta konferenssamtalet.

För att parkera konferenssamtalet klicka på CONF igen. Deltagarna kan då inte tala med varandra. Om du önskar tala med någon av dem klickar du på den linjen för att aktivera den. Tryck på CONF igen när du vill aktivera konferenssamtalet.

För att lägga till en deltagare till en aktiv konferens behöver du parkera konferenssamtalet genom att trycka på CONF och sedan lägger du till deltagaren genom att acceptera ett inkommande samtal eller ringa upp någon på en ledig linje. Du aktiverar sedan konferenssamtalet igen genom att klicka på CONF.

För att ta bort en deltagare under pågående konferenssamtal kan du parkera konferenssamtalet

genom att klicka på CONF, sedan klicka på linjen för att tala med den deltagare som ska lämna konferensen och avsluta det samtalet genom att klicka på den röda luren. Var noga med att parkera konferenssamtalet och klicka på rätt linje innan du klickar på den röda luren.

Halvautomatisk konferens (AC på, AA av)

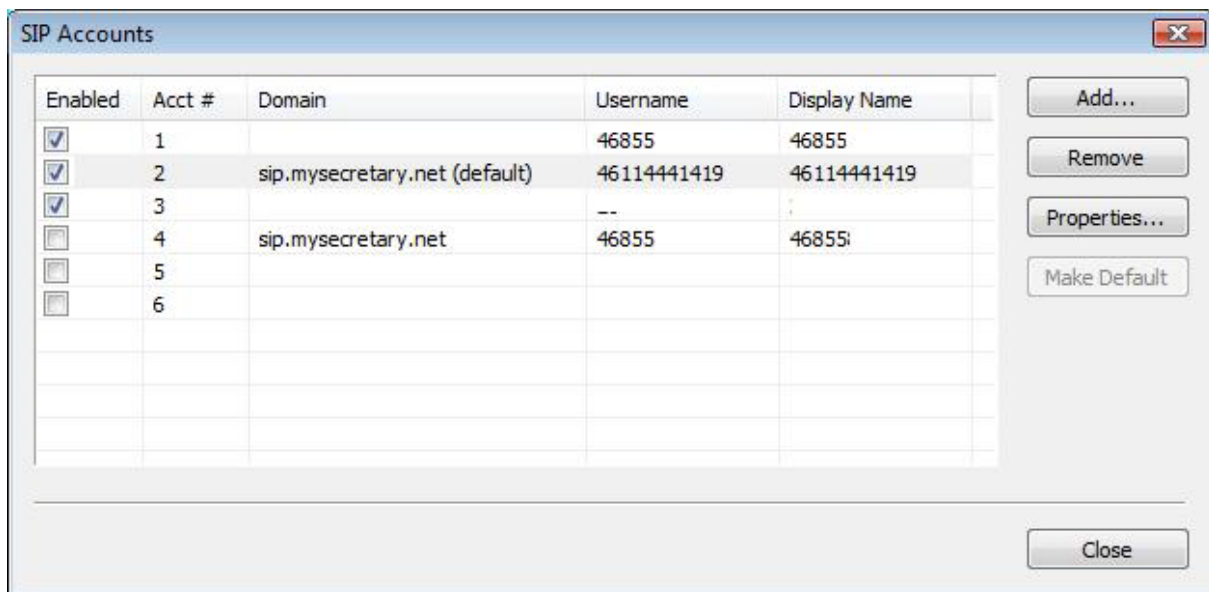
Klicka på AC för att ha automatisk konferens påslaget. Acceptera det första samtalet. Du behöver inte parkera några samtal. När nästa samtal kommer in på en ny linje svarar du även på det och då kommer ett trepartssamtal att sättas upp. Så länge du har AC på så kommer varje nytt samtal som du besvaras att läggas till konferenssamtalet.

Automatisk konferens (AC på, AA på)

Klicka på AC och AA så att de båda är på. Cellip softphone kommer att svara automatiskt och när flera samtal kommer in kommer de automatiskt att besvaras och läggas till konferenssamtalet. Även om du parkerar konferensen kommer nya samtal ändå att läggas till om det kommer några.

Lägga till fler nummer i telefonen

Om du vill ha ytterligare ett eller fler nummer i samma softphone så klickar du på den vänstra knappen i telefonens överkant och väljer där SIP Account Settings, du kan också högerklicka på telefonen för att få fram samma meny. Här kan du se en förteckning över de nummer som är inlagda i softphonen. När du valt SIP Account settings klickar du på Add-knappen till höger.

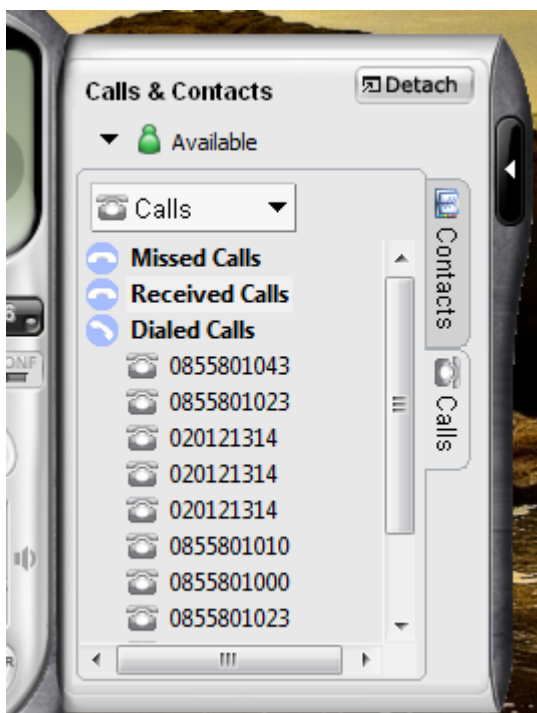


Därefter får du fylla i det nya kontots uppgifter i en ruta som ser ut såhär:

Kontouppgifterna hittar du på Mina sidor, klicka på numret det gäller i vänstermarignalen och välj se VoIP-inställningar. De ska se ut precis som på bilden. Denna ruta kommer även fram när man klickar på knappen "Properties..." medan man har ett befintligt nummer markerat.

Ring ut med olika telefonnummer

Om du har fler telefonnummer i din Softphone kan du välja vilken du vill ringa ut med. Det gör du genom att slå #2 framför telefonnummer du ringer för att välja att ringa från ditt telefonnummer nr2 på listan osv.



Calls and Contacts

Om du klickar på pilen som finns på Softphonens högra sida så hittar du Calls and Contacts.

Här listas de 10 senaste missade, mottagna, ringda och blockerade samtalen under fliken Calls. Under fliken Contacts kan man lägga in en telefonbok med sina kontakter som man sen kan använda för att snabbare ringa upp jus de numren.

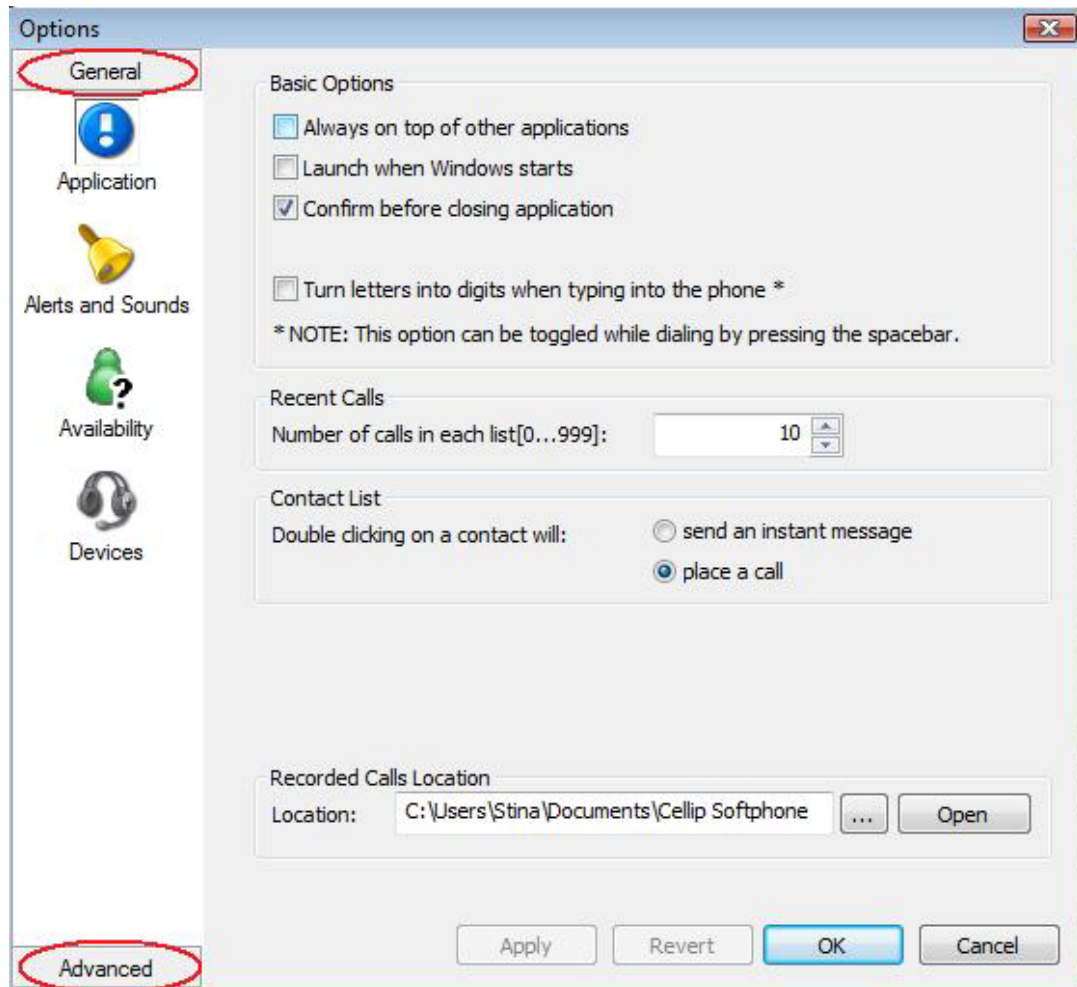
Att skapa en länk till ett nummer

Du kan skapa en länk till ett nummer som din softphone kommer att ringa upp direkt du klickar på denna. T.ex. som ser ut så här: [Ring Cellip Support](#). Om man klickar på en sådan länk på en hemsida så kommer din Softphone att ringa upp oss direkt. Vad du behöver för att skapa länkarna är HTML

taggen a med href=sip:0855801000, så att koden ser ut så här: Ring Cellip Support

Options-menyn.

För att komma till options-menyn klickar du på den vänstra knappen i telefonens överkant och väljer där Options, du kan också högerklicka på telefonen för att få fram samma meny. I options ställer du in saker som har med inställningarna i själva programvaran att göra. Det finns två val General och Advanced som man hittar i menyn till vänster, på bilden är det inringade med rött.



Under general ställer man bla in vilken ringsignal, var man vill spara sina inspelningar och vilket headset/mikrofon man vill använda. Under Advanced hittar man inställningar som gäller ljudcodec och nätverk.

Grundläggande felsökning

Kontrollera användaruppgifterna

Kontrollera så att du använder rätt inställningar i din softphone. Fel användaruppgifter kan ge flera olika felindikationer så gör alltid denna kontroll först. Dessa inställningar hittar du genom att högerklicka på softphonen och välja SIP Account Settings och sen Properties.

Telefonnumret/Användarnamnet ska vara i internationellt format tex 46855801000. VoIP-lösenordet hittar du på Mina sidor. Vår server, som ska stå i rutan Domain heter sip.mysecretary.net (62.80.200.53 med siffror).

Error 408: registration time out.

Innebär att du inte får svar från vår server på telefonens förfrågan om registrering. Beror oftast på någon brandvägg som stoppar inkommande trafik. Det kan vara en brandvägg i din router eller i din dator.

Error 503 Service Unavailable

Börja med att kolla att användarnamn och VoIP-lösenord är rätt. Testa sedan att under SIP Account settings för aktuellt nummer ändra Domain (under User Details) till 62.80.200.53 istället för sip.mysecretary.net.

Om ljudet på din softphone inte fungerar som det ska: Jag få inte inkommande ljud

Om det är inkommande ljud som du har problem med rekommenderar vi att du fyller i stun-server, det gör du genom att högerklicka på telefonen, välja SIP Account Settings. Där markerar du det numret som du har problem med och klickar på knappen "Properties..." till höger. Nu får du upp en ruta med fyra flikar högst upp. Där väljer du Topology (om du inte skulle ha den fliken vänligen starta om din Softphone och fyll i nummer och lösenord i inloggningsrutorna). Här klickar du i Use specified server och fyller i stun.mysecretary.net i rutan. Klicka på Apply och sen ok.

Testa sen om du nu har löst ljudproblemet, om inte det löst sig kan du på samma ställe testa att klicka i rutan Enable ICE.

Det kan även var så att du måste klicka i Use local IP adress på filken Topology, detta krävs av vissa routrar för att ljudet ska släppas igenom.

Du kan även göra så att du låter endast en codec vara aktiv, se nedan hur du ställer in detta.

Vilka codecs skall jag använda till min softphone?

För att din softphone skall fungera så bra som möjligt är det viktigt att du använder rätt codecs till den. De enda två codecs som skall vara aktiverade är G711 aLAW och G711 uLAW.

För att ställa in aktiva codecs gör du följande.

1. Högerklicka på din softphone och välj "Options".
2. Klicka på "Advanced i nedre vänstra hörnet.
3. Klicka på "Audio Codecs".
4. Se till så att BARA G711 aLAW och G711 uLAW finns i listan på höger sida. Alla andra skall ligga på vänster sida.
5. Klicka på "Apply"/"Verkställ".

Fördröjning

Om du upplever att det tar tid innan din Softphone kopplar samtalet kan du testa följande.

1. Högerklicka på din Softphone.
2. Välj "SIP Account Settings".
3. Klicka på fliken "Topology".
4. Kryssa ur rutan vid "ICE".
5. Testa att ringa igen.

Samtal bryts efter 30sek

Om du har problem med att samtal som du tar emot med en softphone bryts efter ca 30 sekunder bör du prova följande:

1. Högerklicka på din Softphone.
2. Välj options.
3. Klicka på fliken "Advanced" i nedre vänstra hörnet.
4. Klicka på "Network" i listan på vänster.
5. Klicka ur "In times of networks disruption, automatically hang up calls after:"

Det bör lösa dina problem.